



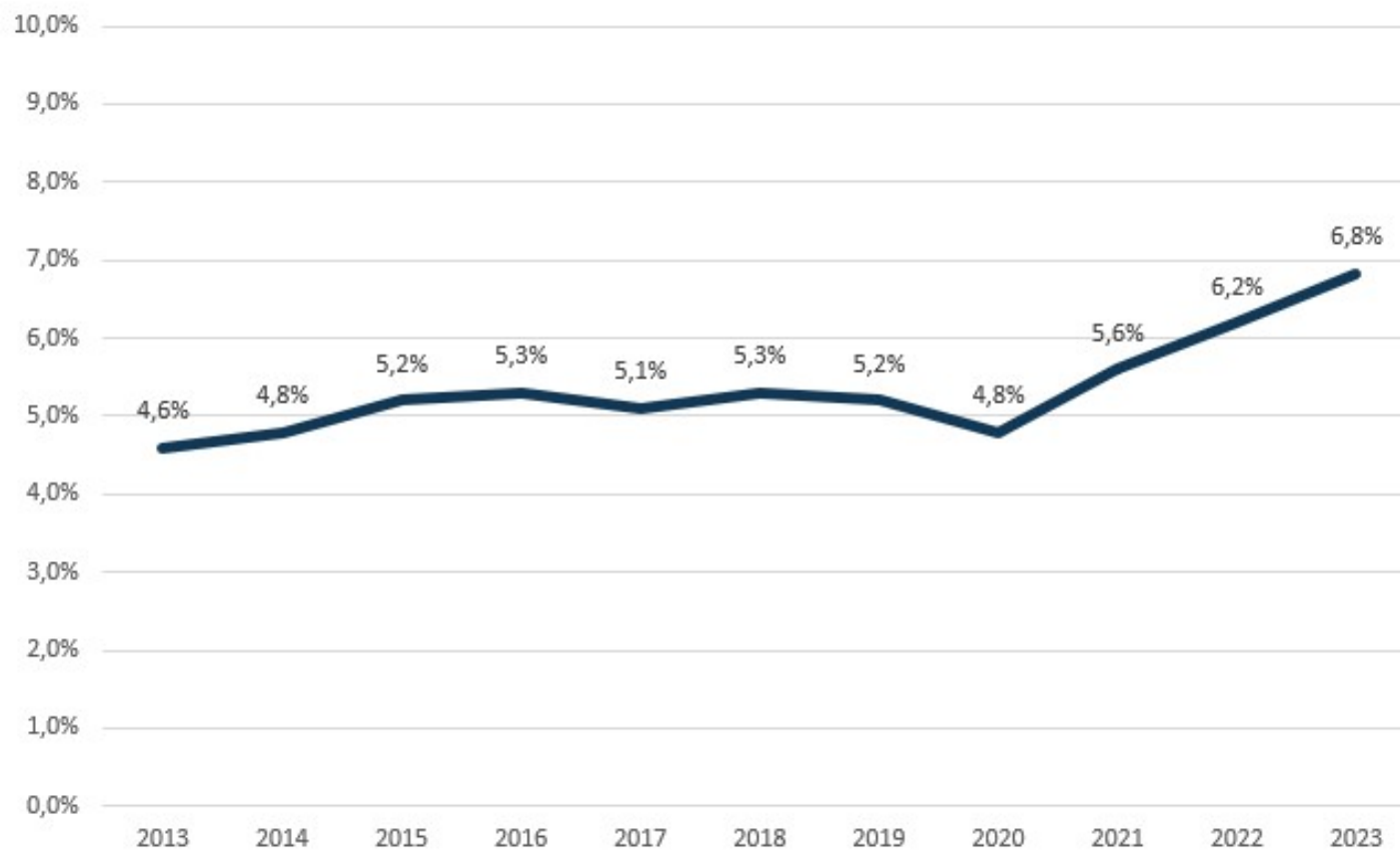
Svendborg
Kommune

Udviklingen i sygefraværet 2023/2024

Figur 1: Samlet sygefravær (%) for Svendborg Kommune
2013-2023



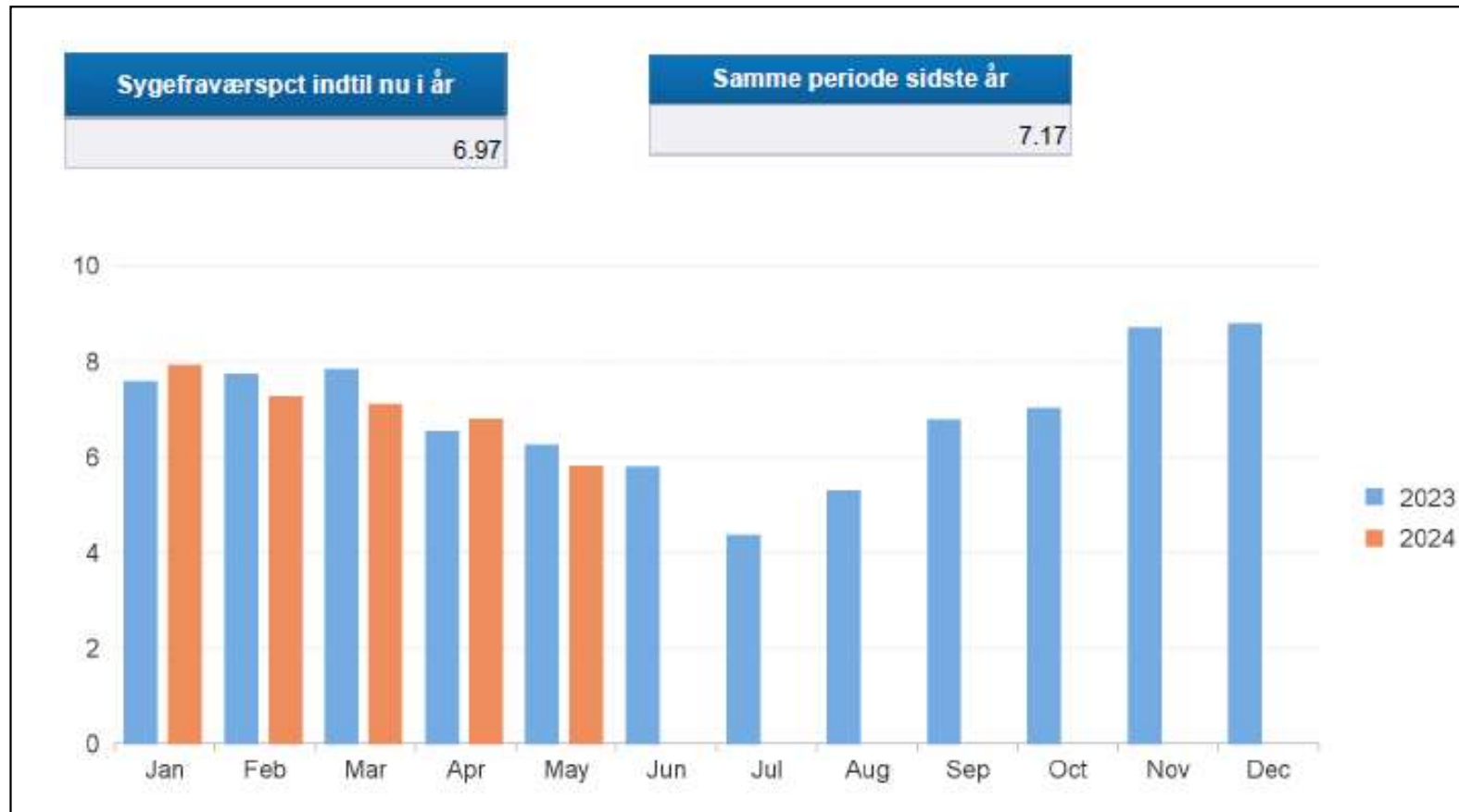
Svendborg
Kommune



Kilde: Kommunens Lønssystem. Alle månedslønnede, afgrænset til tjenestemænd og overenskomstansatte.

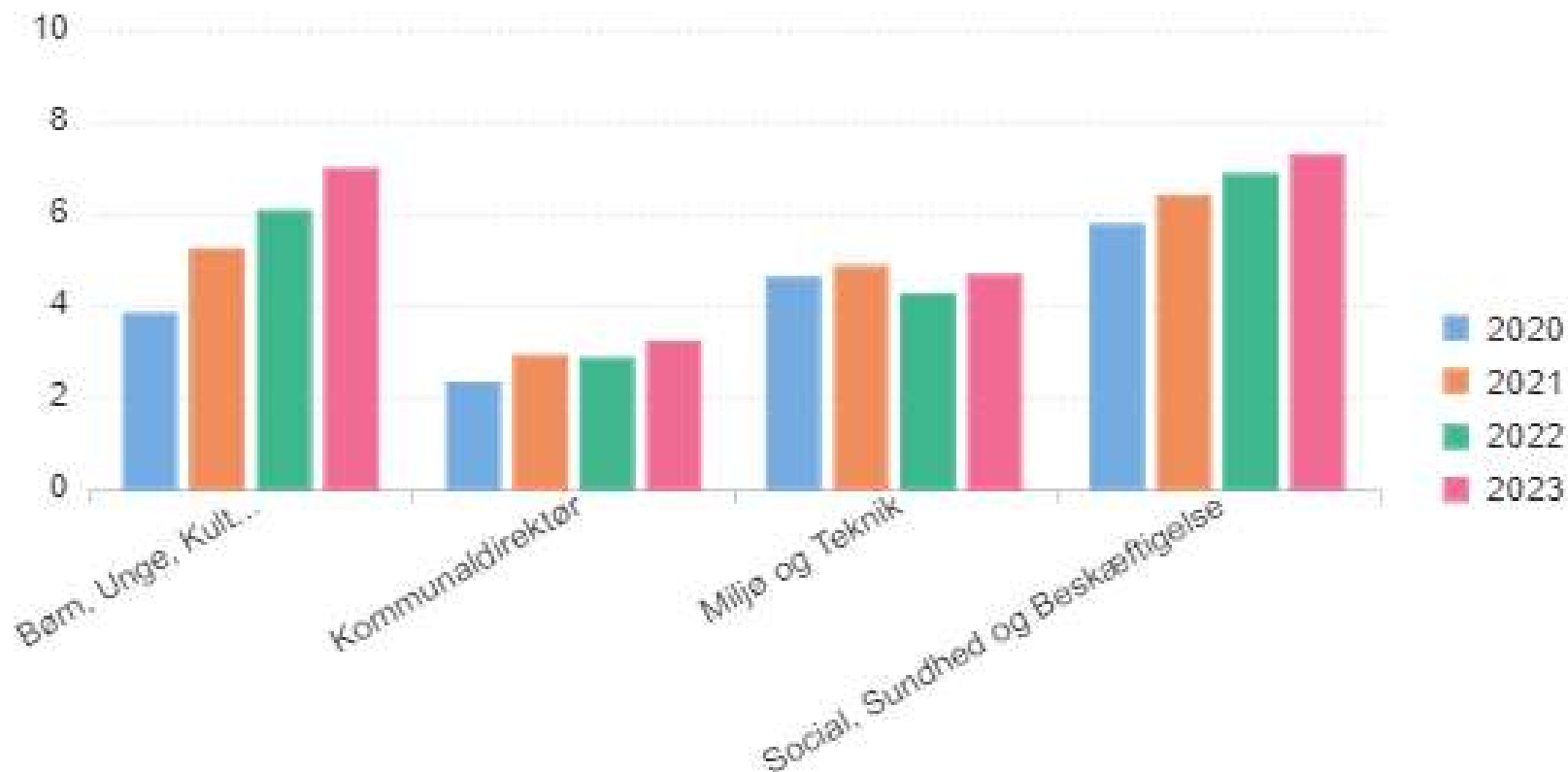


Figur 2: Samlet sygefravær (%) for Svendborg
Kommune 2023-2024



Kilde: Kommunens Lønssystem. Alle månedslønnede, afgrænset til tjenestemænd og overenskomstansatte.

Figur 3: Sygefravær (%) fordelt på direktørområder i Svendborg Kommune 2020-2023



Kilde: Kommunens Lønssystem. Alle månedslønnede, afgrænset til tjenestemænd og overenskomstansatte.

Figur 4: Sygefravær (%) fordelt på overenskomster (over 30 fuldtidsstillinger) i Svendborg Kommune , Fyn og DK 2022



Svendborg
Kommune

Fravær - Årligt - Svendborg - 2023								
Overenskomstområde	Svendborg		Fynske kommuner		DK		Fyn	DK
	Fravær pr fuldtidsbesk.	Fraværs-%	Fravær pr fuldtidsbesk.	Fraværs-%	Fravær pr fuldtidsbesk.	Fraværs-%	Forskel i fraværs procent	Forskel i fraværs procent
	Dagsværk		Dagsværk		Dagsværk			
Social- og sundhedspersonale, KL	18,3	8,1%	20,6	9,1%	19,8	8,7%	-1,0%	-0,6%
Lærere m.fl. i folkesk. og spec.underv.	12,5	5,5%	13,4	5,9%	13,2	5,8%	-0,4%	-0,3%
Pæd. pers., daginst./klub/skolefr.	19,8	8,7%	17,6	7,7%	17,2	7,6%	1,0%	1,1%
Administration og it mv., KL	8,7	3,8%	9,9	4,4%	10,1	4,5%	-0,5%	-0,6%
Socialpædagoger og pæd.pers.døgninst.mv.	20,3	9,0%	19,3	8,5%	17,4	7,7%	0,4%	1,3%
Syge- og Sundhedspersonale, basis KL	14,3	6,3%	15,1	6,7%	14,4	6,4%	-0,4%	-0,1%
Pædagogmedhj. og pædagogiske assistenter	16,1	7,1%	15,4	6,8%	16,4	7,2%	0,3%	-0,2%
Akademikere, KL	9,9	4,4%	6,7	2,9%	7,7	3,4%	1,4%	1,0%
Socialrådg./socialformidlere, KL	17,2	7,6%	13,1	5,8%	13,1	5,8%	1,8%	1,8%
Ergo- Fysio- og Jordemødre, basis KL	13,3	5,9%	12,2	5,4%	11,9	5,3%	0,5%	0,6%
Dagplejere	21,4	9,4%	19,2	8,5%	19,4	8,5%	1,0%	0,9%
Teknisk Service	11,2	4,9%	12,0	5,3%	12,0	5,3%	-0,4%	-0,4%
Rengøringsassistenter, KL	13,4	5,9%	18,0	7,9%	15,5	6,8%	-2,0%	-0,9%
Oms.- og pæd.medhj. samt pæd. ass., KL	18,8	8,3%	20,3	8,9%	18,6	8,2%	-0,7%	0,1%
Husassistenter, KL	19,2	8,5%	17,4	7,7%	17,0	7,5%	0,8%	1,0%
Pædagogisk uddannede ledere	9,1	4,0%	10,1	4,4%	9,0	4,0%	-0,4%	0,1%
Ledere m.fl., undervisningsområdet	5,2	2,3%	5,2	2,3%	6,5	2,9%	0,0%	-0,6%
Pæd. pers., forebyg. og dagbehandl. omr.	10,8	4,8%	15,0	6,6%	12,9	5,7%	-1,9%	-0,9%

Kilde: KRL

Figur 5: Sygefravær (%) fordelt på længder i Svendborg Kommune , Fyn og DK 2023



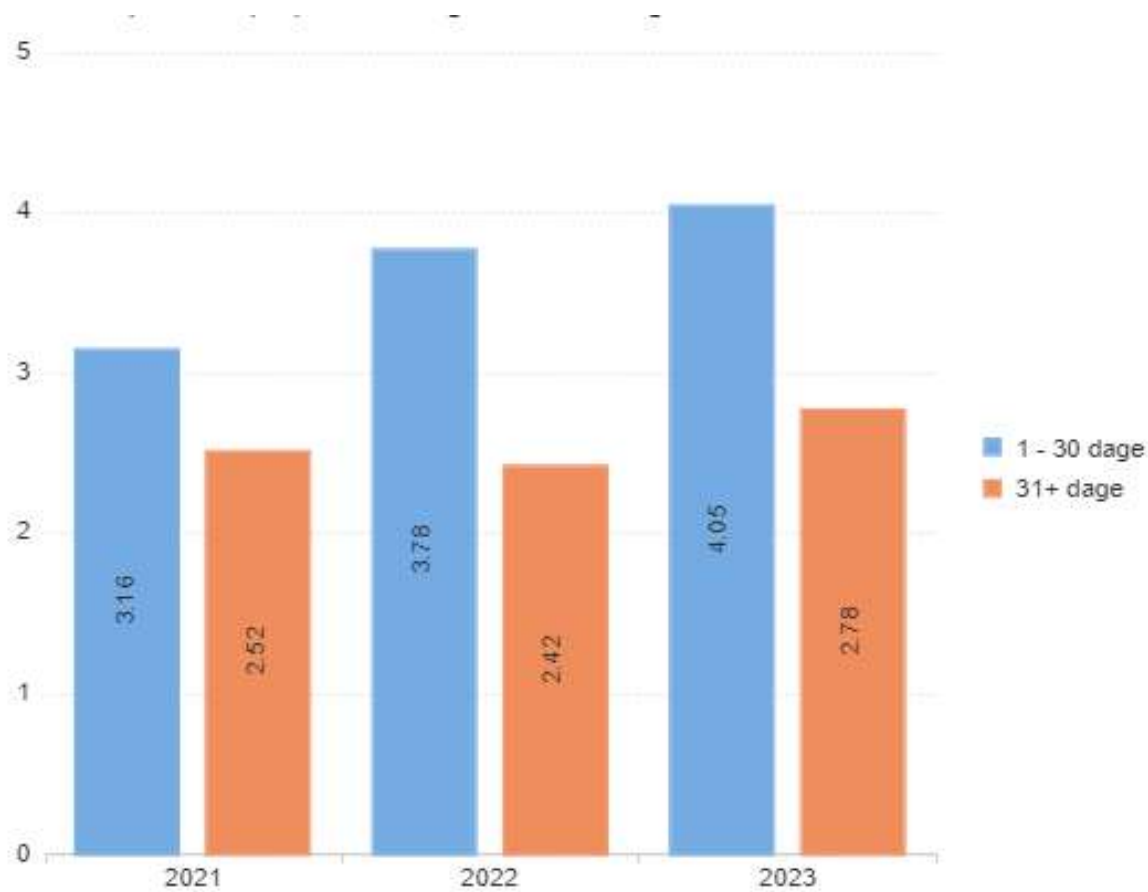
Svendborg
Kommune

Fravær - Årligt - Svendborg og sammenligning - 2023						
Periodelængde i kalenderdage	Svendborg		Fyn		DK	
	Fravær pr fuldtidsbesk. Dagsværk	Fraværs-%	Fravær pr fuldtidsbesk. Dagsværk	Fraværs-%	Fravær pr fuldtidsbesk. Dagsværk	Fraværs-%
1 dag	1,4	0,6%	1,3	0,6%	1,3	0,6%
2-7 dage	5,1	2,2%	5,0	2,2%	5,1	2,2%
8-14 dage	0,9	0,4%	0,9	0,4%	0,9	0,4%
15-28 dage	0,9	0,4%	0,9	0,4%	0,8	0,4%
29-56 dage	1,3	0,6%	1,3	0,6%	1,2	0,5%
57-90 dage	0,9	0,4%	1,1	0,5%	1,0	0,4%
91-120 dage	0,7	0,3%	0,6	0,3%	0,6	0,3%
> 120 dage	2,6	1,1%	2,6	1,1%	2,4	1,0%
Intet fravær	0,0	0,0%	0,0	0,0%	0,0	0,0%
Uafsluttet	1,6	0,7%	1,7	0,7%	1,5	0,6%

Kilde: KRL



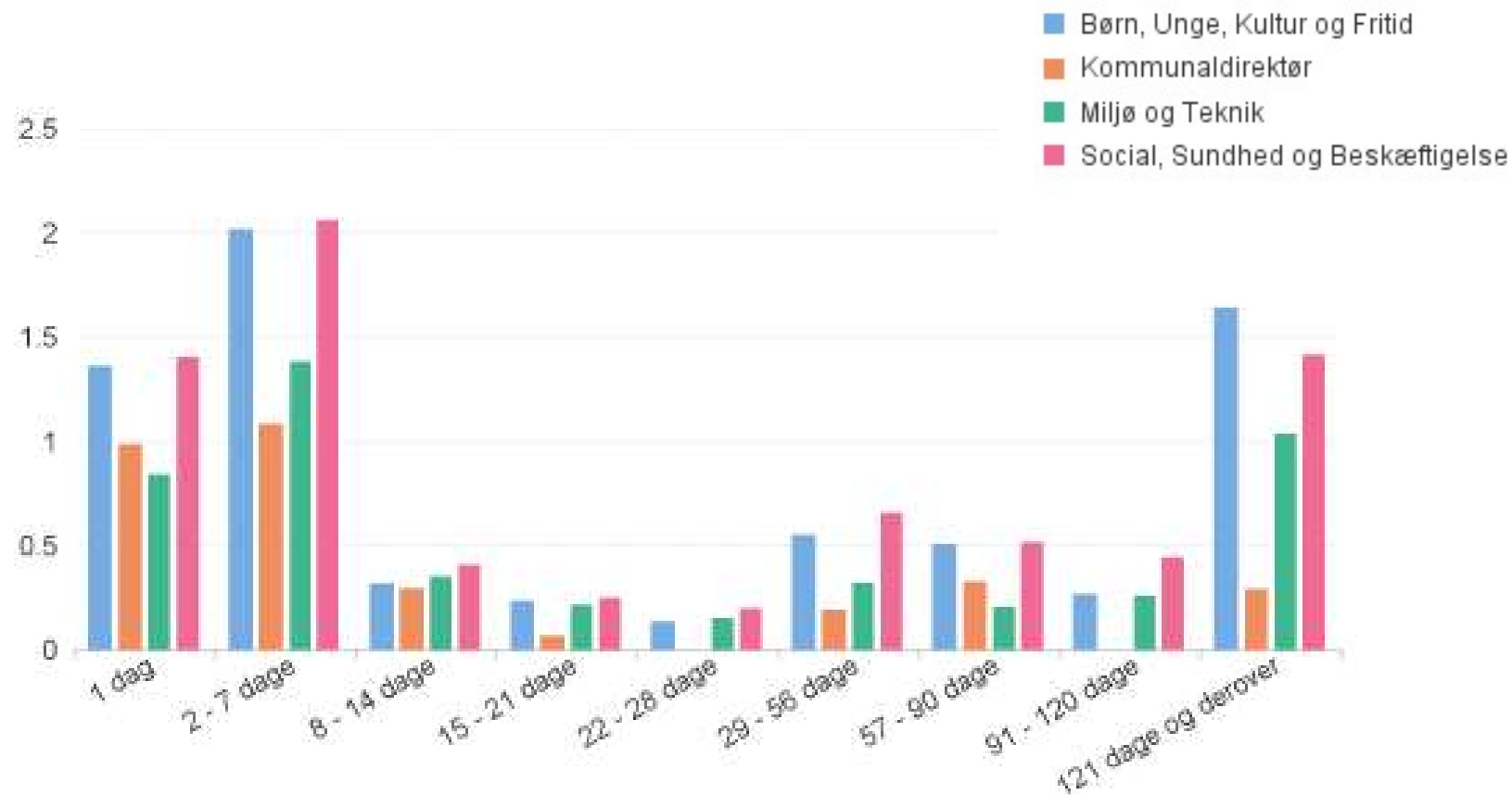
Figur 6: Sygefravær (%) fordelt på fraværslængde i Svendborg Kommune 2021-2023



Kilde: Kommunens Lønssystem. Alle månedslønnede, afgrænset til tjenestemænd og overenskomstansatte

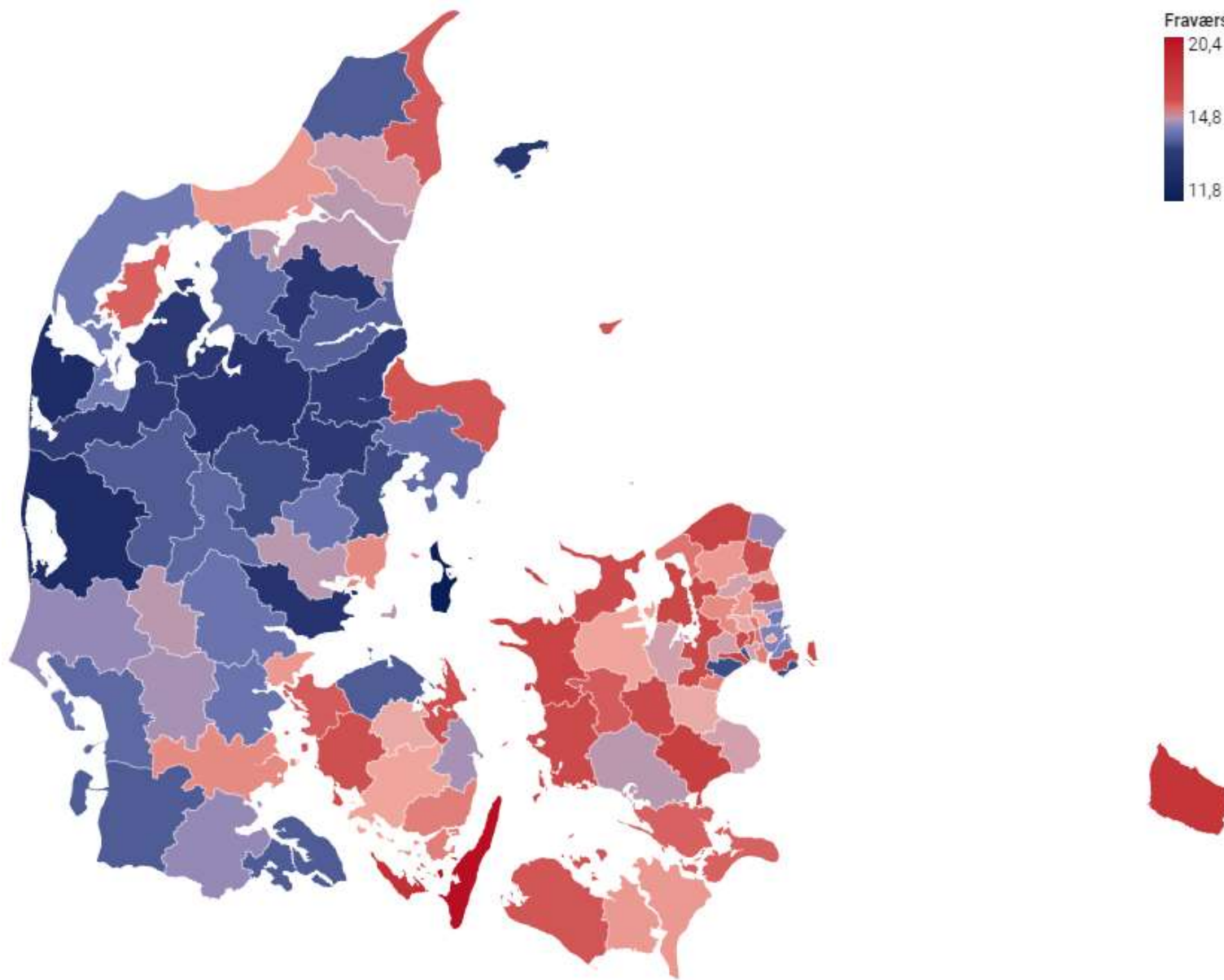
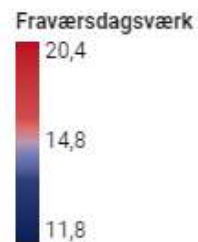


Figur 7: Sygefravær (%) fordelt på fraværslængde og direktørområde i Svendborg Kommune 2023



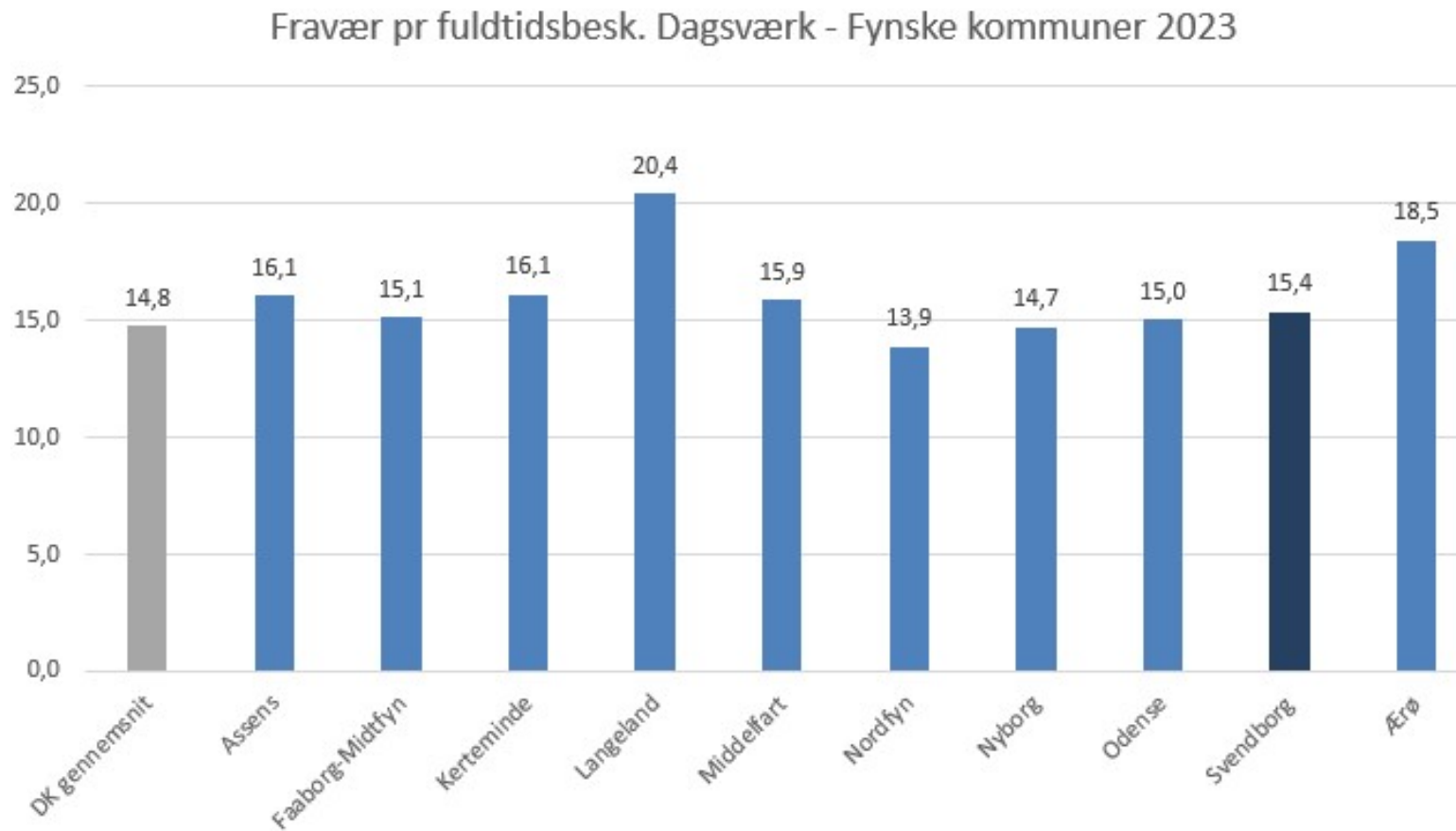
Kilde: Kommunens Lønssystem. Alle månedslønnede, afgrænset til tjenestemænd og overenskomstansatte

Figur 8: Sygefravær i de danske kommuner. Fraværsdagsværk 2023





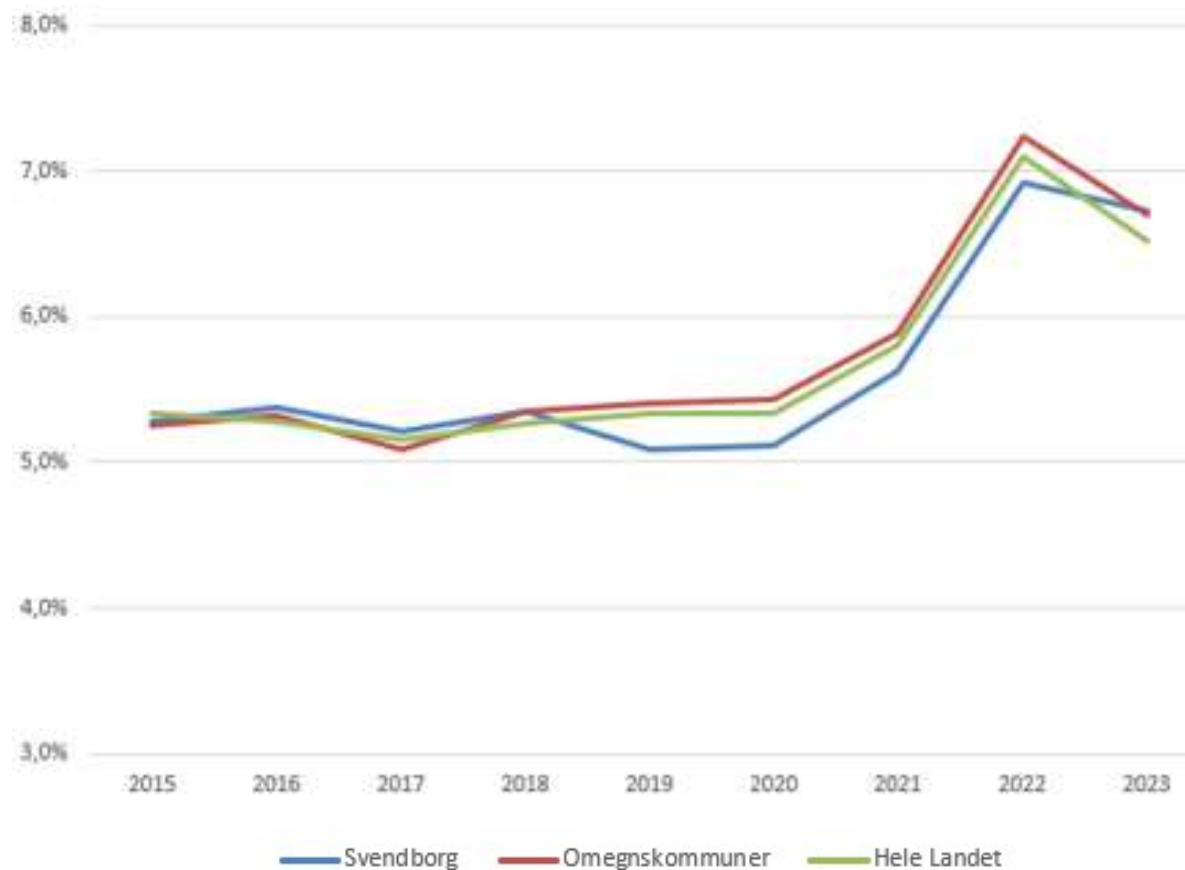
Figur 9: Sygefravær 2023. Fraværsdagsværk pr. fuldtidsansat i de fynske kommuner samt landsgennemsnit



Kilde: KRL



Figur 10: Sygefraværsprocent 2015-2023. Svendborg Kommune, de fynske kommuner samt landsgennemsnit



Fraværet i Svendborg svarer til 15,4 dagværk i 2023

Hvordan arbejdes der med at nedbringe sygefraværet?

- Dialog- og Kontaktmodellen
- Dialog om sygefravær på arbejdspladsen, i ledergruppen, i MED-organisationen
- Særlige indsatser på arbejdspladser med højt sygefravær prioriteres
- Mere systematisk og aktiv brug af data
 - Organisationsdata
- Attraktive faglige arbejdsfællesskaber
 - Opstart 2024